

Kroki w programie wczesnej interwencji

PODSTAWOWY PRZEWODNIK DLA RODZICÓW usług NA TEMAT PROGRAMU WCZESNEJ INTERWENCJI



**Early Intervention
Program**

Program Wydziału Zdrowia

SPIS TREŚCI

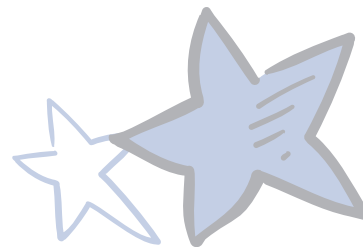
- 1 **Witamy w programie wczesnej interwencji**
- 2 **Skierowanie: pierwszy krok**
- 3 **Twój początkowy koordynator usług**
- 5 **Ocena Twojego dziecka**
- 6 **Ocena rodziny**
- 7 **Twój indywidualny plan usług rodzinnych**
- 9 **Naturalne środowiska**
- 10 **Twój koordynator bieżących usług**
- 11 **Informacje na temat ubezpieczenia zdrowotnego**
- 13 **Przeniesienie: kolejne kroki Twojego dziecka**
- 15 **Twoje prawa jako rodzica**
- 17 **Dane kontaktowe programu wczesnej interwencji**
- 18 **Wykres: „Kroki w programie wczesnej interwencji”**
- 19 **Przykładowe listy**

Często używane akronimy w niniejszym przewodniku dla rodziców

EI	Wczesna interwencja (Early Intervention)
EIO	Przedstawiciel usług wczesnej interwencji (Early Intervention Official)
EIP	Program wczesnej interwencji (Early Intervention Program)
IFSP	Zindywidualizowany plan usług rodzinnych (Individualized Family Service Plan)
ISC	Początkowy koordynator usług (Initial Service Coordinator)
MDE	Multidyscyplinarna ocena (Multidisciplinary Evaluation)
NYS	Stan Nowy Jork (New York State)
OSC	Koordynator bieżących usług (Ongoing Service Coordinator)

Kroki w programie wczesnej interwencji: Podstawowy przewodnik dla rodziców na temat programu wczesnej interwencji to internetowa publikacja, która zapewnia bardziej szczegółowe informacje na temat programu wczesnej interwencji. Materiały dostępne w tej broszurze zawierają porady dotyczące skutecznego wspierania rodziców, ważne informacje na temat oceny oraz przykładowe listy, które zapewniają rodzicom wsparcie w zakresie egzekwowania ich praw. Broszura jest dostępna pod adresem: www.nyhealth.gov/publications/0532/index.htm.

Witamy w programie wczesnej interwencji



Program wczesnej interwencji stanu Nowy Jork (EIP) jest częścią krajowego programu EIP. Został stworzony z myślą o niemowlętach i małych dzieciach do trzeciego roku życia, które nie robią porównywalnych z innymi dziećmi postępów z powodu opóźnienia w rozwoju lub niepełnosprawności. Niepełnosprawność oznacza, że dziecko ma zdiagnozowane fizyczne lub psychiczne uwarunkowania, które mogą prowadzić do problemów rozwojowych. Obejmuje to m.in. autyzm, zespół Downa, zaburzenia ruchowe, wzrokowe lub problemy ze słuchem. Opóźnienie rozwojowe oznacza, że dziecko pozostaje w tyle w niektórych obszarach rozwoju, takich jak wzrost, nauka, procesy myślowe lub komunikacja.

Pierwszym krokiem jest skierowanie dziecka do programu EIP w okręgu, w którym mieszkasz. We wszystkich okręgach w stanie Nowy Jork (NYS) oraz w mieście Nowy Jork zapewniany jest dostęp do EIP. Dzieci, które mogą potrzebować pomocy, muszą być najpierw skierowane do EIP. Rodzice mogą skierować do EIP własne dziecko, jeśli obawiają się o jego rozwój. W NYS określone pracownicy są zobligowani do kierowania dzieci do EIP, jeśli podejrzewają problemy rozwojowe. Po skierowaniu dziecko zostanie poddane ocenie przez wykwalifikowany personel. Program EIP w ramach danego okręgu lub miasta Nowy Jork pomoże w uzyskaniu usług, do których będzie uprawnione dziecko. Ubezpieczenie zdrowotne, w tym prywatne ubezpieczenie oraz Medicaid, może być użyte do opłacenia usług w ramach programu wczesnej interwencji. Usługi EIP muszą być świadczone bezpłatnie i nie będą wpływały na zakres Twojego ubezpieczenia.

Usługi wczesnej interwencji (EI) mogą pomóc Tobie oraz Twojej rodzinie:

- poznać najlepsze sposoby opieki nad dzieckiem;
- wspierać rozwój dziecka oraz
- zintegrować dziecko z rodziną i włączyć je w działania prowadzone w społeczności.



Usługi wczesnej interwencji mogą być świadczone w dowolnym miejscu w ramach społeczności, w której Twoje dziecko zazwyczaj spędza swoje dni, włączając w to:

- Twój dom;
- centrum opieki nad dzieckiem lub dzienny dom opieki nad dzieckiem, w którym przebywa Twoje dziecko;
- centra społeczne/rekreacyjne, grupy, place zabaw, biblioteki lub inne miejsca, do których uczęszczają rodzice i małe dzieci w celu wzięcia udziału w zabawie i zajęciach sportowych oraz
- programy i centra dla małych dzieci, takie jak Early Head Start.



Skierowanie: pierwszy krok

Osoby takie jak lekarze mogą skierować niemowlę lub małe dziecko do EIP, chyba że rodzice nie wyrażą na to zgody, jeśli istnieją obawy dotyczące rozwoju dziecka. W razie tego typu obaw można również samodzielnie skierować dziecko do EIP w okręgu, w którym mieszka rodzic. Dane kontaktowe dla danego okręgu można znaleźć w internecie pod adresem:
www.health.ny.gov/community/infants_children/early_intervention/county_eip.htm

Można też zadzwonić na całodobową infolinię „Growing Up Healthy” pod numerem **1-800-522-5006**; w mieście Nowy Jork należy wybrać numer **311**. Można porozmawiać z lekarzem lub inną zaufaną osobą i poprosić ją o pomoc ze skierowaniem. Proces skierowania pomaga dowiedzieć się więcej na temat EIP. Trzeba zdecydować, czy EIP jest odpowiednim programem w przypadku Twojego dziecka. Przed oceną dziecka pod kątem programu i uzyskania dostępnych w jego ramach usług należy wyrazić na to pisemną zgodę.



Twój początkowy koordynator usług



Jedną z pierwszych osób, które poznasz w programie EIP, jest początkowy koordynator usług (ISC). ISC porozmawia z Tobą na temat Twoich obaw w zakresie rozwoju dziecka. Odpowie na pytania dotyczące EIP.

Dodatkowo ISC:

- sprawdzi uprawnienia Twojej rodziny i upewni się, że je rozumiesz;
- porozmawia z Tobą na temat oceny Twojego dziecka pod kątem EIP i sposobu, w jaki ta ocena określi, czy Twoje dziecko jest uprawnione do uzyskania usług poprzez EIP;
- prześle Ci listę osób oceniających w Twoim okręgu i pomoże wybrać osobę, która sprosta potrzebom dziecka i rodziny;



- za Twoją zgodą pomoże zorganizować ocenę Twojego dziecka;
- pomoże zorganizować transport na ocenę dziecka, jeśli będzie potrzebny;
- weźmie udział w ocenie Twojego dziecka, jeśli sobie tego zażyczysz;
- poinformuje Cię, że w NYS usługi EI muszą być świadczone za darmo dla rodziny. System płatności NYS w zakresie EIP obejmuje jednak wykorzystanie ubezpieczenia publicznego (takiego jak Medicaid oraz Child Health Plus), a także ubezpieczenia prywatnego (takiego jak United Healthcare i inne), dla uzyskania zwrotu kosztów poniesionych w ramach usług EI;
- zgromadzi informacje oraz dokumentację na temat objęcia dziecka ubezpieczeniem, w tym ubezpieczeniem publicznym i prywatnym. Informacje te obejmują: typ polisy ubezpieczeniowej lub plan ubezpieczenia zdrowotnego, nazwę ubezpieczyciela lub administratora planu, numer identyfikacyjny polisy lub planu, zakres polisy oraz inne informacje potrzebne do obciążenia ubezpieczenia; oraz
- wyjaśni Twoje prawa i obowiązki odnoszące się do ubezpieczenia zdrowotnego rodziny i odpowie na pytania dotyczące ochrony, jaką zapewnia prawo w zakresie ubezpieczenia.

Jeśli ocena dziecka wykaże, że kwalifikuje się ono do EIP, ISC:

- odpowie na pytania na temat EIP;
- zaplanuje spotkanie, podczas którego zostanie opracowany zindywidualizowany plan usług rodzinnych (IFSP);
- pomoże zrozumieć, jak będzie przebiegało spotkanie, kto jeszcze musi na nim być i kto może być zaproszony;
- wyjaśni, w jaki sposób można użyć ubezpieczenia zdrowotnego, i poinformuje, że usługi w zakresie wczesnej interwencji będą świadczone nieodpłatnie;
- jeśli Twoje dziecko nie jest ubezpieczone, ISC jest odpowiedzialny za wsparcie w zakresie określenia i zastosowania programu, do którego może kwalifikować się Twoja rodzina, w tym Medicaid, Child Health Plus oraz Social Security Disability Income,



jednak zapisanie się nie jest wymagane, aby usługi EIP były świadczone;

- uzyska informacje na temat zakresu prywatnego ubezpieczenia zdrowotnego Twojej rodziny oraz statusu Medicaid;
- pomoże rozwiązać ewentualne problemy, w tym brak zgody na dane usługi, których możesz potrzebować Ty lub Twoje dziecko;
- przekaze Ci informacje na temat innych programów i usług, które mogą zapewnić wsparcie Twojej rodzinie, w tym dostęp do programu NYS Office for People with Developmental Disabilities (OPWDD) i innych programów oraz usług;

- porozmawia z Tobą oraz osobami oceniającymi Twoje dziecko na temat tego, czy potencjalnie kwalifikuje się ono do programów i usług wynikających z OPWDD; oraz

- za Twoją zgodą poinformuje odpowiednią osobę kontaktową OPWDD o potencjalnej kwalifikacji Twojego dziecka do programów i usług OPWDD. W razie zainteresowania Twój koordynator usług pomoże w przygotowaniu skierowania do OPWDD.

Jeśli ocena wykaże, że Twoje dziecko nie kwalifikuje się do EIP, ISC poinformuje o innych usługach, które będą mogły zapewnić wsparcie. W razie braku zgodności z wynikami oceny można odwołać się od decyzji. Można zapoznać się z częścią „Twoje prawa jako rodzica w zakresie programu wczesnej interwencji”, aby zobaczyć dostępne opcje, jeśli nie zgadzasz się z wynikami oceny.





Ocena Twojego dziecka

Jeśli zdecydujesz, że EIP może pomóc Twojemu dziecku i rodzinie, kolejnym krokiem będzie ocena dziecka. Ocena ta jest określana jako ocena multidyscyplinarna (MDE).

„Multidyscyplinarna” oznacza, że zespół wykwalifikowanych osób z różnych dziedzin lub zawodów weźmie udział w ocenie Twojego dziecka. Dzieci z określonymi zdiagnozowanymi problemami będą automatycznie kwalifikowały się do EIP. W ich przypadku celem MDE jest ocena silnych stron, potrzeb i obecnego poziomu funkcjonowania we wszystkich obszarach rozwoju. Pięć obszarów rozwoju, które zostaną sprawdzone w celu opracowania IFSP, to: cechy poznawcze (uczenie się i myślenie), fizyczne (wzrost, wzrok, słuch, motoryka duża i mała), komunikacja (zrozumienie i wykorzystywanie słów), umiejętności społeczne i emocjonalne (przywiązanie do innych) oraz adaptacyjne (samodzielność, np. w zakresie karmienia). Jeśli pojawią się podejrzenia dotyczące opóźnienia rozwoju, dziecko zostanie ocenione w celu określenia, czy kwalifikuje się do usług i wsparcia EI.

ISC jest odpowiedzialny za omówienie wszystkich opcji w zakresie oceny, bazując na liście zatwierdzonych oceniających Wydziału Zdrowia stanu Nowy Jork. Obejmuje to pomoc w zdecydowaniu, który oceniający będzie najlepszy na podstawie potrzeb dziecka, lokalizacji oceniającego, typów przeprowadzonej oceny oraz miejsca oceny (dom lub ośrodek przeprowadzający ocenę).

Po wyborze osoby oceniającej należy osobiście lub za pośrednictwem ISC (za zgodą rodzica) zadzwonić do oceniającego i umówić się na spotkanie w celu przeprowadzenia oceny dziecka. Należy dostarczyć pisemną zgodę, zanim można będzie przeprowadzić ocenę. Proces oceny musi być dostosowany do tożsamości kulturowej dziecka i rodziny, włączając w to języki, które są używane przez nich w domu.

MDE dziecka będzie obejmować:

- ocenę stanu zdrowia, w tym wzroku i słuchu. Ocena zdrowia dziecka powinna być przeprowadzona przez lekarza dziecka, jeśli będzie to możliwe. Jeśli dziecko było poddane ostatnio kontroli stanu zdrowia, konieczna może być nowa;
- za Twoją zgodą sprawdzenie wcześniejszych wyników dziecka, które mogą być pomocne;
- ocenę mocnych stron i potrzeb dziecka w każdym obszarze rozwoju (fizycznym, poznawczym, komunikacyjnym, społecznym i emocjonalnym oraz adaptacyjnym);
- rozmowę z Tobą na temat Twoich obaw związanych z rozwojem dziecka i na temat samego dziecka; oraz
- rozmowę na temat potrzeb dziecka w zakresie transportu, jeśli usługi EI będą świadczone poza domem.

Wyniki MDE zostaną użyte do określenia, czy dziecko kwalifikuje się do EIP. Rodzic i zespół oceniający spotkają się w celu omówienia informacji na temat postępów w rozwoju dziecka. Zespół oceniający porozmawia z Tobą na temat tego, czy Twoje dziecko spełnia kryteria EIP w zakresie opóźnienia rozwojowego bądź zdiagnozowanych problemów fizycznych lub psychicznych i w związku z tym kwalifikuje się do EIP.





Ocena rodziny

W ramach MDE otrzymasz szansę udziału w dobrowolnym programie oceny rodziny; nie jest on wymagany. Ocena rodziny jest zorientowana na rodzinę i jest używana do określania zasobów, priorytetów i obaw danej rodziny w zakresie opieki nad dzieckiem i wspierania jego rozwoju; *nie* jest to test Twoich umiejętności jako rodzica. Ocena rodziny jest oparta na informacjach dostarczonych przez Ciebie oraz Twoją rodzinę w trakcie osobistej, indywidualnej rozmowy z członkiem zespołu oceniającego dziecko. Ocena rodziny może pomóc w ustaleniu, czego najbardziej

potrzebujesz w kwestii usług EI i innych usług społecznych oraz usług wsparcia. Może również pomóc w przygotowaniu się na spotkanie IFSP. Wszystkie udostępniane informacje są prywatne. To Ty decydujesz, jakie informacje z oceny powinny być dołączone do raportu z oceną i omówione podczas spotkania IFSP.



Twój zindywidualizowany plan usług rodzinnych



Zindywidualizowany plan usług rodzinnych lub IFSP to pisemny plan, który został zaprojektowany specjalnie z myślą o Tobie, Twoim dziecku oraz Twojej rodzinie i który nakreśla i objaśnia usługi EI, które może uzyskać dziecko i jego rodzina. Jeśli MDE wykaże, że dziecko kwalifikuje się do EIP, ISC zorganizuje spotkanie mające na celu przygotowanie IFSP. IFSP to bardzo ważny dokument, a rodzic jest ważnym członkiem zespołu, który go opracowuje. Jeśli potrzebujesz dodatkowego czasu, aby zastanowić się nad planem, poproś o niego. Możesz porozmawiać na temat planu z innymi członkami rodziny lub zapoznać się z nim, aby upewnić się, że spełnia on potrzeby dziecka i jego rodziny. Poprosimy Cię o podpisanie IFSP po jego przygotowaniu. Podpisanie IFSP stanowi zaświadczenie o udziale w spotkaniu IFSP i wyrażenie zgody na świadczenie usług zawartych w planie. W ten sposób udzielasz również zgody na uruchomienie usług EI.

Jeśli Ty oraz zespół IFSP nie zgodzicie się nie IFSP, nie ma obowiązku jego podpisywania. Można udzielić pisemnej zgody na uruchomienie usług, z którymi się zgadzasz, i skorzystać z przysługujących praw, aby rozwiązać kwestie wynikające z braku zgody na pozostałe.

ISC poinformuje o tym, co stanie się podczas spotkania IFSP, oraz pomoże Ci się do niego przygotować. Ważne rzeczy dotyczące spotkania IFSP, o których należy pamiętać:

- spotkanie IFSP należy przeprowadzić o czasie i w miejscu dogodnym dla Ciebie oraz Twojej rodziny;
- Ty, ISC oraz przedstawiciel usług wczesnej interwencji (EIO) w Twoim hrabstwie, a także zespół oceniający lub wybrany członek zespołu muszą wziąć udział w spotkaniu;
- możesz zaprosić inne osoby do udziału w spotkaniu, takie jak członkowie rodziny, znajomi, opiekunka lub osoby świadczące usługi opieki nad dziećmi;
- za Twoją zgodą ISC może zaprosić innych do udziału w spotkaniu;
- o udział w spotkaniu możesz poprosić adwokata;
- Ty, ISC, osoby oceniające Twoje dziecko oraz Twój EIO zapoznają się z informacjami, które były zgromadzone na temat rozwoju Twojego dziecka, i decydują wspólnie, w jaki sposób EIP może pomóc Twojemu dziecku i rodzinie;



- omówione zostaną zasoby Twojej rodziny, priorytety oraz obawy odnoszące się do rozwoju dziecka;
- pomożesz w określeniu wyników (poprawy, jakiej oczekujesz w kwestii rozwoju) dla swojego dziecka i rodziny;
- strategie, działania i usługi prowadzące do wyników, które masz nadzieję osiągnąć, zostaną opracowane i zapisane w planie;
- zostaną omówione Twoje ewentualne potrzeby w zakresie zastępczych usług, a następnie zostaną one określone na podstawie indywidualnych potrzeb dziecka i rodziny. Usługi zastępcze mogą być używane jako tymczasowe wsparcie w zakresie obowiązków opiekuńczych, które mogą być konieczne w przypadku Twojego dziecka. Mogą one być świadczone w domu lub innym odpowiednim miejscu;
- aby uwzględnić usługę w IFSP, zarówno rodzic, jak i członkowie zespołu IFSP muszą wyrazić na nią zgodę; oraz
- można zaakceptować lub odrzucić dowolną usługę EI bez narażania prawa dziecka do otrzymania innej usługi EI zidentyfikowanej w ramach IFSP.

IFSP rodziny będzie obejmować następujące informacje:

- oświadczenie o obecnym poziomie funkcjonowania dziecka;
- za zgodą rodzica: oświadczenie o zasobach rodziny, priorytetach oraz obawach związanych z rozwojem dziecka;
- oświadczenie o głównych wynikach oczekiwanych w zakresie usług EI. Usługi IFSP muszą przynosić odpowiednie korzyści i bazować na potrzebach dziecka i rodziny;
- oświadczenie dotyczące usług EI, w tym transport, wymaganych do zaspokojenia potrzeb dziecka i rodziny;
- plan w zakresie przebywania dziecka pod opieką dzienną oraz, kiedy jest to potrzebne, informacje dla podmiotów świadczących usługi EI, aby mogły przeszkolić pracowników zajmujących się usługami dziennymi w taki sposób, aby zaspokajały one potrzeby dziecka;
- skierowanie od lekarza, asystenta lekarza lub pielęgniarki na usługi EI, które wymagają skierowania/zlecenia od osoby praktykującej konkretną dziedzinę medycyny;
- oświadczenie na temat innych usług, w tym usługi medyczne, które są potrzebne dziecku oraz rodzinie i które nie są świadczone lub opłacane w ramach EIP;

- daty oczekiwanego rozpoczęcia usług, jak najszybciej, po spotkaniu IFSP, podpisaniu planu i udzieleniu zgody;
- imię i nazwisko koordynatora bieżących usług, który pomoże we wprowadzeniu planu;
- kroki, które pomogą dziecku oraz rodzinie w przejściu na inne usługi, w tym usługi w zakresie specjalnej edukacji przedszkolnej. W EIP jest to określane jako planowanie przejścia; oraz
- oświadczenie dotyczące naturalnych środowisk, w których usługi EI będą świadczone. „Naturalne środowisko” oznacza miejsce, w którym niemowlęta i małe dzieci zazwyczaj funkcjonują w społeczeństwie. Może to być dom lub inne miejsce, takie jak ośrodek opieki dziennej lub miejsce zabaw.

Usługi powinny rozpocząć się jak najszybciej, po udzieleniu zgody na wybrane usługi EI w IFSP. EIO musi zwołać spotkanie przynajmniej raz na rok w celu oceny oraz, jeśli będzie to konieczne, sprawdzenia IFSP dla dziecka i jego rodziny. EIO jest również odpowiedzialny za upewnienie się, że program IFSP jest sprawdzany co sześć miesięcy lub częściej, jeśli rodzic poprosi o sprawdzenie.





Naturalne środowiska

Prawo federalne, na podstawie którego utworzono EIP, mówi, że usługi EI muszą być świadczone w naturalnych środowiskach w jak najszerszym możliwym zakresie.

Naturalne środowiska to miejsca, w których niemowlęta i małe dzieci, zarówno ze specjalnymi potrzebami, jak i bez nich, a także ich rodziny, uczestniczą w codziennym życiu i działaniach, które są dla nich ważne. Oferowane są tu zarazem istotne możliwości nauki. Naturalne środowiska to zarówno dom, jak i miejsca, w których prowadzona jest opieka nad dzieckiem, place zabaw, restauracje, transport publiczny, biblioteki, supermarkety, miejsca kultury religijnej i inne lokalizacje. Naturalne środowiska to nie tylko miejsca.

Jest to rodzinna rutyna oraz takie działania jak rodzinne posiłki, czas na sen, święta, obowiązki domowe i odwiedziny u rodziny lub znajomych. Mogą one obejmować usługi świadczone przez agencję lub szkołę, która specjalizuje się w usługach EI, jeśli takie miejsca świadczenia tych usług są najlepsze dla Twojego dziecka. Naturalne środowiska to miejsca, w których mieszkają, uczą się, bawią i uczestniczą w życiu społecznym/sąsiedzkim dzieci zarówno ze specjalnymi potrzebami, jak i bez nich. Są to również wydarzenia, które dają dzieciom szansę na wzajemne uczenie się od siebie.





Twój koordynator bieżących usług

Podczas pierwszego spotkania IFSP poprosimy Cię o wybór koordynatora bieżących usług (OSC), który może być inny od ISC. Wybór OSC stanowi ważną decyzję. Ten koordynator usług będzie odpowiedzialny za wdrożenie IFSP.

Koordynator bieżących usług będzie również odpowiadał za:

- rozmowę z rodzicem na temat harmonogramu i innych potrzeb, które rodzina może mieć i które będą wpływały na przydział usługodawców;
- sprawdzenie IFSP w celu identyfikacji potrzeb dziecka oraz rodziny w zakresie usług wczesnej interwencji;
- kontakt z rodzicem w celu potwierdzenia harmonogramu usług i innych potrzeb;
- przydzielenie i zorganizowanie usługodawców, którzy będą świadczyli usługi w ramach IFSP i którzy będą zatwierdzeni oraz objęci umową z Wydziałem Zdrowia stanu Nowy Jork;
- zorganizowanie kontaktu między Tobą oraz przydzielonymi usługodawcami;
- koordynację usług EI z innymi usługami świadczonymi na rzecz rodziny, takimi jak usługi opieki dziennej;
- upewnianie się, że dziecko oraz rodzina otrzymują wszystkie usługi należne w ramach IFSP;
- kontakt z rodzicem i wyznaczonym usługodawcą, aby upewnić się, że harmonogram jest przestrzegany, a usługi zostały uruchomione w wyznaczonym okresie;
- informowanie na temat usług adwokackich;
- dbanie o wypełnianie sześciomiesięcznych kontroli i ocen rocznych w ramach IFSP;

- wsparcie w dokonywaniu zmian w IFSP, które mogą być konieczne pomiędzy sześciomiesięcznymi kontrolami i rocznymi ocenami;
- w razie potrzeby aktualizacja informacji na temat ubezpieczenia rodziny. Należy poinformować OSC, jeśli wprowadzone zostaną jakiegokolwiek zmiany w polisie ubezpieczeniowej, w tym Medicaid oraz Child Health Plus;
- poinformowanie okręgów szkolnych na temat potencjalnego przejścia dziecka z EIP na specjalną edukację przedszkolną; oraz
- spotkanie się z rodzicem w celu opracowania planu przejścia, który będzie obejmował kroki potrzebne do wspierania rodzica i dziecka w opuszczeniu EIP i rozpoczęciu nowych usług.



Informacje na temat ubezpieczenia zdrowotnego



Bardzo ważne jest, aby koordynator usług otrzymał najnowsze i najbardziej dokładne informacje na temat ubezpieczenia zdrowotnego. Koordynator usług sprawdzi typ ubezpieczenia zdrowotnego posiadanego przez rodzinę i pomoże określić, czy plan podlega prawu ubezpieczeniowemu stanu Nowy Jork (ubezpieczenie „regulowane”) lub czy nie jest regulowany przez prawo ubezpieczeniowe stanu Nowy Jork (ubezpieczenie „nieregulowane”). Koordynator usług otrzyma również informacje na temat zakresu dostępnych korzyści dla dziecka wynikających z polisy ubezpieczeniowej rodziny. Jeśli plan ubezpieczenia zdrowotnego rodziny nie jest regulowany przez prawo ubezpieczeniowe stanu Nowy Jork, plan nie zostanie obciążony opłatą, chyba że udzielił na to pisemnej zgody.

Typy zakresu ubezpieczenia zdrowotnego

Plany Medicaid i Medicaid Managed Care są zarządzane przez określoną liczbę planów zdrowotnych w stanie. Rachunki za usługi są wysyłane bezpośrednio do Medicaid.

Zarządzanie Child Health Plus (CHP) odbywa się za pomocą kilku planów opieki zdrowotnej w stanie. CHP podlega prawu ubezpieczeniowemu NYS w odniesieniu do EIP.

Plany ubezpieczenia zdrowotnego, które są przygotowywane/zapisywane poza stanem Nowy Jork, nie są regulowane (np. plany Blue Cross/Blue Shield są wystawione przez inny stan i nie są regulowane).

Konta Health Spending Accounts/Health Savings Accounts (HSA) to medyczne konta oszczędnościowe, które nie są uznawane za ubezpieczenie; informacje na temat tych kont nie powinny być gromadzone przez koordynator usług.

ISC omówi z Tobą również wymagania dotyczące prawa w zakresie zdrowia publicznego i ubezpieczeń w stanie Nowy Jork:

- zgodnie z prawem zdrowia publicznego stanu Nowy Jork usługi EI muszą być świadczone za darmo dla rodziców;
- ubezpieczenie prywatne oraz Medicaid są częścią systemu płatności NYS w zakresie usług EI. Te prywatne źródła stanowią ważny zasób dla EIP;

- ubezpieczenie zdrowotne zostanie użyte jedynie w celu pokrycia wydatków na usługi EI, jeśli polisa dziecka/rodziny jest uregulowana lub, za Twoją zgodą, jeśli polisa jest nieregulowana; oraz
- wszystkie usługi EIP w ramach IFSP dziecka, w tym usługi koordynacji i oceny, muszą być świadczone, jeśli nie podasz informacji na temat ubezpieczenia lub jeśli dziecko nie jest ubezpieczone.

Ochrona w zakresie wykorzystania regulowanego ubezpieczenia

Rodzice nie pokrywają kosztów bieżących, takich jak opłaty redukcyjne lub dopłaty za usługi EI.

Ubezpieczający nie mogą obciążać usług płatnych w ramach EI w odniesieniu do dowolnych maksymalnych rocznych lub obowiązujących przez całe życie limitów polisy.

Wizyty w ramach EI pokrywane przez ubezpieczającego nie mogą obniżyć liczby wizyt dostępnych dla dziecka lub rodziny w ramach opieki zdrowotnej.

Ubezpieczający nie mogą zaprzestać lub odmówić odnowienia ubezpieczenia rodziny wyłącznie z powodu otrzymywania przez dziecko usług EI.

Ubezpieczający nie mogą zwiększyć składki ubezpieczeniowej wyłącznie dlatego, że dziecko otrzymuje usługi EI.





Wykorzystanie nieregulowanego ubezpieczenia

Jeśli plan ubezpieczenia rodziny nie jest regulowany przez prawo ubezpieczone stanu Nowy Jork, opłata za plan nie będzie naliczana, chyba że przekażesz pisemną zgodę. Jeśli przekażesz pisemną zgodę na wykorzystanie nieregulowanego ubezpieczenia jako płatności za usługi EIP, zgoda ta będzie musiała być podpisana jeszcze raz na każdym spotkaniu IFSP.

Jeśli Twoje ubezpieczenie rodzinne nie jest regulowane przez prawo ubezpieczeniowe stanu Nowy Jork, składki ubezpieczeniowe mogą nie być chronione w razie naliczenia opłat za usługi EIP. W takiej sytuacji z ubezpieczenia można skorzystać tylko wówczas, gdy jesteś w pełni poinformowany(-a) i zdecydujesz się wyrazić pisemną zgodę.

Obowiązki rodziców

Jeśli nastąpią zmiany w polisie ubezpieczeniowej rodziny, w tym Medicaid oraz Child Health Plus, należy powiadomić o tym koordynatora usług, jak najszybciej.

Jeśli Twoja firma ubezpieczeniowa prześle do Ciebie czek odnoszący się do płatności za usługi EI, oznacza to, że płatność została przesłana przez pomyłkę. Płatność należy przesłać bezpośrednio do usługodawcy świadczącego

usługi EI lub organizacji, dla której pracuje usługodawca lub z którą on współpracuje. Nie należy spieniężać czeku. Należy natychmiast powiadomić firmę ubezpieczeniową o błędzie i skontaktować się z koordynator usług w celu uzyskania wsparcia w zakresie zwrotu czeku do firmy ubezpieczeniowej.

Jeśli regulowana prawem stanu Nowy Jork firma ubezpieczeniowa nalicza płatności za usługi EI do rocznego i obowiązującego przez całe życie limitu określonego w polisie ubezpieczeniowej, należy natychmiast powiadomić firmę ubezpieczeniową o błędzie i skontaktować się z koordynator usług w celu uzyskania wsparcia.

Jeśli Twoje fundusze w ramach konta Health Spending Account (HSA) zostały nieprawidłowo przesłane do usługodawcy świadczącego usługi EI przez Twoją firmę ubezpieczeniową w celu opłacenia usług EI, należy natychmiast powiadomić o tym koordynator usług. Te płatności nie są dozwolone w programie EI i muszą być natychmiast zwrócone do HSA przez ubezpieczającego. Twój świadczeniodawca w ramach EI jest odpowiedzialny za kontakt z firmą ubezpieczeniową w celu uzyskania wskazówek dotyczących zwrotu płatności, które zostaną zwrócone do Twoich dostępnych środków.





Przejście: kolejne kroki Twojego dziecka

Plan przejścia musi być opracowany dla wszystkich dzieci opuszczających EIP, łącznie z przejściem na przedszkolną edukację specjalną lub inne usługi w dniu lub w okolicach trzecich urodzin. Plan przejścia powinien obejmować pomoc, wsparcie i usługi, których rodzice i dziecko mogą potrzebować w celu dostosowania się do zmian w usługach i przeprowadzeniu płynnego przejścia. Dyskusje na temat planu przejścia powinny zacząć się od pierwszego IFSP dziecka. Niektóre dzieci nie będą już potrzebowały usług. Inne dzieci oraz rodziny będą musiały przejść na programy w zakresie wczesnego dzieciństwa lub inne usługi w swojej społeczności. Jeśli Ty lub jakkolwiek osoba uważa, że Twoje dziecko kwalifikuje się do usług szkolnictwa specjalnego, koordynator Twoich usług powiadomi Komitet ds. Przedszkolnej Edukacji Specjalnej (Committee on Preschool Special Education, CPSE) w Twoim okręgu szkolnym. Będziesz mieć możliwość zrezygnowania z powiadomienia CPSE. OSC nie może podjąć tego kroku, jeśli zgłosisz sprzeciw.

Dodatkowe kroki w zakresie przejścia obejmują:

- OSC musi zaoferować szansę rozmowy na temat przejścia. Rozmowa na temat przejścia to spotkanie, które jest organizowane z przewodniczącym CPSE (lub wyznaczoną przez niego osobą), aby zdecydował, czy dziecko powinno być skierowane do usług specjalnej edukacji przedszkolnej. Takie spotkania zwane są spotkaniami w zakresie przejścia. Możesz zdecydować, czy chcesz odbyć takie spotkanie. Zostaniesz poproszony(-a) o udzielenie OSC zgody na takie spotkanie;
- jeśli nie wyrazisz zgody na spotkanie w zakresie przejścia, OSC zapewni Ci pisemne informacje na temat przejścia;
- jeśli wyrazisz zgodę na spotkanie w zakresie przejścia, OSC zorganizuje spotkanie z Tobą, przewodniczącym/ wyznaczoną osobą z CPSE oraz innymi członkami zespołu IFSP, które zostaną zaproszone. Spotkanie w zakresie przejścia powinno być przeprowadzone przynajmniej na 90 dni przed tym, jak dziecko zakwalifikuje się do usług poprzez CPSE. OSC zapewni Ci informacje w zakresie terminu, kiedy dziecko zakwalifikuje się do usług poprzez CPSE;
- niezależnie od tego, czy zdecydujesz się na spotkanie w zakresie przejścia, możesz zdecydować się na skierowanie swojego dziecka do okręgu szkolnego CPSE. OSC może pomóc Ci w tym skierowaniu. Konieczne będzie skierowanie dziecka z wystarczającym wyprzedzeniem, aby mogło być ocenione przez CPSE, przy jednoczesnym zapewnieniu CPSE wystarczającej ilości czasu do podjęcia decyzji dotyczącej kwalifikacji dziecka do specjalnej edukacji przedszkolnej przed trzecimi urodzinami. W innym przypadku kwalifikacja do usług EI zakończy się w dniu poprzedzającym trzecie urodziny dziecka;





- po skierowaniu dziecka CPSE skontaktuje się z Tobą, aby poinformować Cię w jaki sposób uzyskać ocenę dziecka. CPSE poprosi o pisemną zgodę na ocenę dziecka;
- Wyniki EIP dziecka mogą być użyte przez CPSE do podjęcia decyzji w zakresie oceny. Twój koordynator usługi będzie z Tobą współpracować w celu określenia raportów z oceny i innych danych z EIP, które mogą okazać się pomocne. Twój OSC będzie potrzebować Twojej pisemnej zgody na przekazanie CPSE raportów z oceny EIP oraz informacji, które mogą być pomocne;
- CPSE musi przeprowadzić spotkanie w celu podjęcia decyzji w zakresie kwalifikacji dziecka i usług oraz musi zapewnić rekomendacje dla Komisji Edukacji w ramach okręgu szkolnego w ciągu 60 dni kalendarzowych od uzyskania Twojej pisemnej zgody na ocenę dziecka. Możesz poprosić przewodniczącego CPSE o zaproszenia Twojego OSC na to spotkanie;
- Jeśli Twoje dziecko będzie się kwalifikować do specjalnej edukacji przedszkolnej, opracowany zostanie dla niego indywidualny plan edukacyjny (Individual Education Plan, IEP). Możesz zdecydować się na rozpoczęcie programów specjalnej edukacji przedszkolnej oraz usług, kiedy Twoje dziecko stanie się do nich uprawnione, lub zdecydować się na pozostanie w EIP do osiągnięcia przez dziecko limitu wieku. Jeśli postanowisz, że chcesz, aby Twoje dziecko opuściło EIP i rozpoczęło korzystanie z usług specjalnej edukacji przedszkolnej, należy skontaktować się z przewodniczącym CPSE w Twoim okręgu szkolnym; oraz
- Jeśli Twoje dziecko *nie* kwalifikuje się do specjalnej edukacji przedszkolnej, usługi EIP zostaną zakończone na dzień przed osiągnięciem przez dziecko wieku trzech lat. Plan przejścia dla Twojego dziecka zostanie stworzony z uwzględnieniem Twoich uwag. Jeśli Twoje dziecko oraz rodzina będą potrzebowały innych usług, plan będzie je obejmował. Będzie także uwzględniał kroki, które pomogą Ci uzyskać te usługi.





Twoje prawa jako rodzica

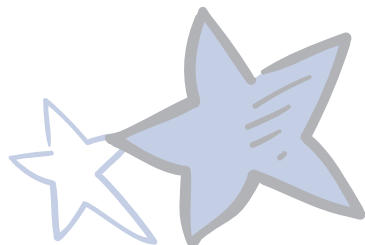
Jako rodzic masz określone prawa wynikające z EIP. Obowiązkiem Twojego koordynatora usług i usługodawców jest wyjaśnienie Ci Twoich praw i upewnienie się, że je rozumiesz, a także wspieranie w ich egzekwowaniu. Masz na przykład prawo do wcześniejszego pisemnego powiadomienia. Wcześniejsze pisemne powiadomienie musi być udzielone przez EIO w ciągu 10 dni roboczych, zanim EIO zdecyduje się na rozpoczęcie lub odmówi rozpoczęcia albo zmieni procedury w zakresie identyfikacji, oceny i przygotowania usługi lub świadczenia odpowiednich usług EI na rzecz dziecka oraz rodziny.

Masz również prawo do skorzystania z odpowiednich procedur, aby rozwiązać spory lub zażalenia dotyczące kwalifikacji dziecka do EIP lub skargi na temat usług EI świadczonych na rzecz dziecka. Twoje prawo do skorzystania z odpowiednich procedur w celu rozwiązania sporów lub zażaleń obejmuje dostęp do mediacji, obiektywnego przesłuchania i skarg na następujących zasadach:

Mediacja jest dobrowolnym i poufnym sposobem na rozwiązanie sporów oraz skarg, które mogą powstać w odniesieniu do usług wczesnej interwencji świadczonych na rzecz dziecka. Mediacja jest używana w celu wspierania Ciebie oraz EIO w osiągnięciu zgody w możliwie jak najszybszy i najprostszy sposób. Jest ona prowadzona przez mediatora. Mediatorzy są wyszkoleni, certyfikowani i przypisani do Społecznego Centrum Rozwiązywania Sporów (Community Dispute Resolution Center) w Twoim okręgu. Mają oni niezbędne umiejętności pozwalające na wysłuchanie wszystkich stron oraz zachowanie bezstronności. Mediatorzy nie są ekspertami w zakresie wczesnej interwencji. Są ekspertami z zakresu mediacji, którzy znają i rozumieją zasady EIP.

Twój mediator spotka się z Tobą oraz Twoim EIO w celu omówienia problemów i pomocy w odnalezieniu rozwiązań. Otrzymacie szansę podzielenia się swoimi obawami na temat usług wczesnej interwencji, które należy przygotować. Proces mediacji musi być zakończony w ciągu 30 dni od momentu otrzymania pisemnego





wniosku o mediację przez Społeczne Centrum Rozwiązywania Sporów. Po zakończeniu mediacji zostanie przygotowana pisemna zgoda opisująca, co zostało uzgodnione oraz jakie problemy nadal są nierozwiązane. Twój koordynator usług upewni się, że ta umowa zostanie dodana do IFSP. Jeśli nie uda się rozwiązać sporu, EIO porozmawia z Tobą o innych przysługujących Ci prawach do przesłuchania.

Bezstronne przesłuchanie to kolejny sposób na rozwiązanie sporów z EIO dotyczących usług dla dzieci w IFSP. Podobnie jak mediacja, przesłuchanie musi być przeprowadzone za darmo. Możesz również poprosić o przesłuchanie, jeśli Twoje dziecko nie zostanie zakwalifikowane do usług przez oceniającego. Masz prawo poprosić o przesłuchanie w celu rozwiązania tych problemów, nawet jeśli wcześniej wzięto udział w mediacjach. Nie musisz brać udziału w mediacjach przed uzyskaniem dostępu do przesłuchania. Obie te opcje są otwarte dla Ciebie i Twojej rodziny. Bezstronne przesłuchanie jest przeprowadzane przez urzędników sądowych, którzy są uczciwi i bezstronni. Tego typu pracownicy to sędziowie zajmujący się prawem administracyjnym przypisani przez Komisarza ds. Zdrowia lub wyznaczoną osobę. Tego typu urzędnik sądowy ma uprawnienia do podejmowania decyzji w sprawie prośb złożonych przez Ciebie lub EIO. Urzędnik sądowy podejmie ostateczną decyzję w odniesieniu do sprawy lub wątpliwości odnoszących się do sprawy Twojego dziecka.

Podczas przesłuchania rodzice oraz EIO przedstawiają swoją opinię i mogą skorzystać ze świadków do potwierdzenia swoich poglądów. Rodzice mogą przyprowadzić znajomego, innego rodzica albo adwokata lub innego przedstawiciela na przesłuchanie. Urzędnik sądowy musi podjąć decyzję w ciągu 30 dni. Decyzja urzędnika sądowego jest ostateczna. Zarówno rodzice, jak i EIO mają prawo poprosić o prawne skontrolowanie decyzji.

Aby poprosić o przesłuchanie, należy wysłać pismo do Wydziału Zdrowia stanu Nowy Jork, do dyrektora Biura Wczesnych Interwencji. O przesłuchanie można poprosić w dowolnym momencie. Jeśli skarga dotyczy kwalifikacji dziecka, wniosek musi być jednak złożony w ciągu sześciu miesięcy od daty dyskwalifikacji dziecka do skorzystania z usług.

Oprócz mediacji lub bezstronnego przesłuchania kolejną opcją dla rodziców, którzy mają problemy z działaniem EIP jest złożenie skargi systemowej. Niektóre przykłady problemów obejmują:

- brak ukończonego IFSP w ciągu 45 dni od skierowania dziecka do przedstawiciela usług wczesnej interwencji;
- nieudzielenie usług na czas;
- brak dostępu do usług opisanych w IFSP;
- zapewnienie usług dziecku bez zgody rodzica; oraz
- uzyskiwanie usług w miejscach, w którym pojawiają się wątpliwości co do zdrowia lub bezpieczeństwa.

Skarga systemowa może być złożona, jeśli wierzysz, że Twój EIO, koordynator usług, osoba oceniająca lub świadczeniodawca usług nie wykonuje swojej pracy zgodnie z prawem. Aby złożyć skargę systemową, należy skontaktować się z Programem Wydziału Zdrowia stanu Nowy Jork, a w jego ramach z dyrektorem Biura Wczesnej Interwencji. Musisz również przekazać kopię swojej skargi do koordynatora usługi, okręgowego przedstawiciela usług wczesnej interwencji oraz świadczeniodawców zapewniających usługi wczesnej interwencji, których dotyczy skarga. Twoją skargą musi zająć się Wydział Zdrowia.

Jeśli złożysz skargę do Wydziału Zdrowia, skontaktuje się z Tobą pracownik Wydziału Zdrowia. Zostaniesz poinformowany(-a), w jaki sposób Twoja skarga zostanie rozpatrzona. Może to obejmować sprawdzenie Ciebie lub dowolnej innej osoby wymienionej w skardze oraz innych osób, które mogą mieć pomocne informacje związane ze skargą.

Wydział Zdrowia musi ukończyć rozpatrywanie skargi w ciągu 60 dni od jej otrzymania. Otrzymasz pisemną odpowiedź na swoją skargę po zakończeniu kontroli. Odpowiedź ta będzie zawierała wnioski z kontroli oraz określała działania, które należy podjąć. Wydział Zdrowia ponosi odpowiedzialność za to, aby wszystkie kroki zmierzające do naprawy problemu zostały wykorzystane.

Przykładowe listy, które pomogą Ci z tymi procedurami, zaczynają się na stronie 19.

Informacje kontaktowe programu wczesnej interwencji



Aby dowiedzieć się więcej na temat programu wczesnej interwencji, skorzystaj z poniższych danych kontaktowych:

Wydział Zdrowia stanu Nowy Jork, Biuro Wczesnej Interwencji (New York State Department of Health Bureau of Early Intervention)
Corning Tower Building, Room 287
Empire State Plaza
Albany, New York 12237-0660
(518) 473-7016

Faks: **(518) 486-1090**

E-mail: beipub@health.ny.gov

Często zadawane pytania dla rodziców, przepisy EIP, powiązane warunki oraz skróty i numery telefonów do lokalnego EIP są dostępne w internecie pod adresem:

www.health.ny.gov/community/infants_children/early_intervention/county_eip.htm

Aby dowiedzieć się więcej na temat programu wczesnej interwencji i innych usług związanych z dziećmi, skorzystaj z poniższych danych kontaktowych:

Całodobowa infolinia „Growing Up Healthy”

1-800-522-5006

w mieście Nowy Jork wybierz **311**

Ośrodki Wczesnej Edukacji Dziecięcej (Early Childhood Direction Centers)

Wydział Edukacji stanu Nowy Jork (New York State Education Department)

www.p12.nysed.gov/specialed/techassist/ecdc/

(518) 486-7462

TTY: **(518) 474-5652**

Nowojorska linia wsparcia dla rodziców i dzieci (New York Parent and Kid Connection Helpline)

1-800-345-KIDS (5437)

(dostępna od poniedziałku do piątku, w godzinach od 9:00 do 17:00)

Centrum Sprawiedliwości stanu Nowy Jork w zakresie ochrony ludzi ze specjalnymi potrzebami (NYS Justice Center for the Protection of People with Special Needs)
www.justicecenter.ny.gov/services-supports/advocacy
1-800-624-4143 Informacje i skierowanie (poniedziałek–piątek, 8:30–16:30)

TTY: Wybierz **7-1-1**, aby skontaktować się z NYS Relay, i przekaż operatorowi numer **1-800-624-4143**

Program Pomocy Technicznej (Program Assistive Technology) (TRAID)

www.justicecenter.ny.gov/services-supports/assistive-technology-traid

Sieć wsparcia między rodzicami (Parent to Parent of New York State)

www.parenttoparentnys.org

(518) 381-4530 lub **1-800-305-8817**

Centra Szkoleniowe i Informacyjne dla Rodziców (Parent Training and Information Centers)

www.parenttip.org

Na terenie całego stanu (poza miastem Nowy Jork):

(585) 546-1700

Tylko stan Nowy Jork: **1-800-650-4967**

Starbridge

(Na terenie całego stanu poza 5 dzielnicami miasta Nowy Jork)

www.starbridgeinc.org

(585) 546-1700 lub **1-800-650-4967** (w mieście Nowy Jork)

INCLUDEnyc

(Obsługa 5 dzielnic miasta Nowy Jork)

Dawniej: Resources for Children with Special Needs (zasoby dla dzieci ze specjalnymi potrzebami)

www.includenyc.org

(212) 677-4650

Rzecznictwo Praw Dzieci stanu Nowy Jork (Advocates for Children of New York)

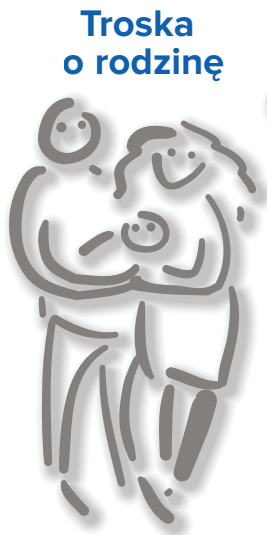
(Obsługa 5 dzielnic miasta Nowy Jork)

www.advocatesforchildren.org

1-800-427-6033 lub **(212) 947-9779**



Wykres „Kroki w programie wczesnej interwencji”



Troska o rodzinę

1. Skierowanie *(o ile rodzic nie wyrazi sprzeciwu)*

- Źródło skierowania lub rodzic podejrzewa, że dziecko ma opóźnienie rozwojowe lub niepełnosprawność
- Rodzina poinformowana o korzyściach płynących z Programu Wczesnej Interwencji (Early Intervention Program, EIP)
- Dziecko skierowane do Specjalisty ds. Wczesnej Interwencji (Early Intervention Official, EIO) w ciągu dwóch dni od identyfikacji
- EIO przydziela Koordynatora Usług Początkowych (Initial Service Coordinator)

2. Koordynator Usług Początkowych

- Dostarcza informacji na temat EIP
- Informuje rodzinę o przysługujących jej prawach
- Przegląda listę osób oceniających
- Uzyskuje informacje o ubezpieczeniu/Medicaid
- Uzyskuje inne istotne informacje

3. Ocena*

- Ustalenie kwalifikowalności
- Ocena rodziny (opcjonalna)
- Zebranie informacji do Indywidualizowanego Planu Usług Rodzinnych (Individualized Family Service Plan, IFSP)
 - Podsumowanie i raport złożony przed IFSP

4. Spotkanie IFSP*

(jeśli dziecko się kwalifikuje)

- Rodzina identyfikuje pożądane rezultaty
- Określenie usług w zakresie Wczesnej Interwencji
- Opracowanie pisemnego planu
- Rodzina i EIO akceptują IFSP
- Ustalenie Koordynatora Usług Bieżących (Ongoing Service Coordinator, OSC)
- EIO uzyskuje numer(y) ubezpieczenia społecznego

Usługi Wczesnej Interwencji*

- Urządzenia i usługi w zakresie technologii wspomagającej
- Audiologia
- Szkolenia rodzinne, doradztwo, wizyty domowe i grupy wsparcia dla rodziców
- Usługi medyczne tylko do celów diagnostycznych lub oceny
- Usługi pielęgniarskie
- Usługi żywieniowe
- Terapia zajęciowa
- Fizykoterapia
- Usługi psychologiczne
- Usługi w zakresie opieki zastępczej
- Koordynacja usług
- Usługi z zakresu pomocy społecznej
- Nauczanie specjalne
- Patologia mowy i języka
- Usługi w zakresie leczenia wad wzroku
- Usługi zdrowotne
- Transport i koszty powiązane

OBSZARY ROZWOJU

- Poznawczy
- Fizyczny (w tym wzrok i słuch)
- Komunikacja
- Społeczny/emocjonalny
- Rozwój adaptacyjny

5. Przegląd IFSP co sześć miesięcy, ocena coroczna

- Podjęcie decyzji w sprawie kontynuacji, dodania, modyfikacji lub usunięcia wyników, strategii i/lub usług
- Na wniosek rodzica możliwość dokonania przeglądu wcześniej (jeśli rodzic wnioskuje o zwiększenie wymiaru usług, może wystąpić o dodatkową ocenę)

6. Przeniesienie

- Plan przeniesienia zawarty w IFSP
- Przeniesienie do:
 - Usług zgodnie z paragrafem 4410 ustawy o edukacji (Education Law) (system 3-5) LUB
 - Innych usług w zakresie wczesnego rozwoju dziecka odpowiednio do potrzeb

* Rodzic/opiekun może skorzystać z właściwej procedury prawnej.

Zgoda rodzica/opiekuna jest wymagana w przypadku oceny, IFSP, świadczenia usług w IFSP oraz przejścia.

10/15

Jak skierować swoje dziecko

(Umieścić datę)

(Umieścić imię i nazwisko przedstawiciela usług wczesnej interwencji)
(Ulica)
(Miasto/Stan/Kod pocztowy)

Szanowny Panie/Szanowna Pani! (Umieścić imię i nazwisko przedstawiciela usług wczesnej interwencji)

Chcę skierować moje dziecko (imię i nazwisko dziecka) do programu wczesnej interwencji. Moje dziecko ma (wiek dziecka) i wydaje się że ma problemy z rozwojem. Rozumiem, że skontaktuje się ze mną koordynator usług, który wyjaśni mi zasady programu i pomoże w wyborze oceniającego z listy, która zostanie mi dostarczona. Rozumiem również, że otrzymam *Kroki w programie wczesnej interwencji: Podstawowy przewodnik dla rodziców na temat programu wczesnej interwencji*.

Najlepiej kontaktować się ze mną o następującej porze: (podać dni i godziny).

Z poważaniem

(Podpis)
(Podać imię i nazwisko)
(Ulica)
(Miasto/Stan/Kod pocztowy)
(Okręg)
(Kierunkowy/Numer telefonu)

Jak poprosić o sprawdzenie wyników Twojego dziecka

(Umieścić datę)

(Podać imię i nazwisko), przedstawiciel usług wczesnej interwencji
(Ulica)
(Miasto/Stan/Kod pocztowy)

Szanowny Panie/Szanowna Pani! (Umieścić imię i nazwisko przedstawiciela usług wczesnej interwencji)

Proszę o sprawdzenie wyników mojego dziecka, (imię i nazwisko dziecka), które otrzymuje usługi wczesnej interwencji od (imię i nazwiska usługodawców).

Rozumiem, że w razie pytań mogę uzyskać wyjaśnienia oraz wybrać osobę, które sprawdzi za mnie wyniki.

Najlepiej kontaktować się ze mną o następującej porze: (podać dni i godziny).

Z poważaniem

(Podpis)
(Podać imię i nazwisko)
(Ulica)
(Miasto/Stan/Kod pocztowy)
(Okręg)
(Kierunkowy/Numer telefonu)

Jak poprosić o mediacje

(Umieścić datę)

(Podać imię i nazwisko), przedstawiciel usług wczesnej interwencji
(Podać nazwę) wydziału hrabstwa
(Ulica)
(Miasto/Stan/Kod pocztowy)

Szanowny Panie/Szanowna Pani! (Umieścić imię i nazwisko przedstawiciela usług wczesnej interwencji)

Po podzieleniu się moimi uwagami z koordynatorem usług oraz EIO okręgu nie byliśmy w stanie dojść do porozumienia co do świadczenia usług wczesnej interwencji dla (podać imię i nazwisko dziecka). Z tego powodu chcę złożyć wniosek o **mediacje**.

Nie możemy zgodzić się w następujących kwestiach:
(Proszę zaznaczyć wszystkie odnośne punkty)

- Kwalifikacji mojego dziecka do programu wczesnej interwencji. Rozumiem, że wniosek o mediacje należy złożyć w ciągu sześciu miesięcy od uznania, że dziecko nie kwalifikuje się do usług.
- Zamawianej usługi wczesnej interwencji lub oceny dla dziecka oraz rodziny.
- Urząd okręgowy odmówił świadczenia usług i oceny dziecka oraz rodziny.
- Zmiana w usługach wczesnej interwencji i ocenach mojego dziecka i rodziny.

(Podać krótki opis)

1. Jakie usługi wczesnej interwencji są aktualnie świadczone dla Twojego dziecka oraz rodziny?
2. Wyjaśnić, w jakim zakresie nie udało się osiągnąć porozumienia.
3. Podać ważne fakty i/lub kopie dokumentów, które mogą mieć duże znaczenie dla sprawy.
4. Podzielić się proponowanymi rozwiązaniami.

Rozumiem, że w ciągu dwóch dni od otrzymania mojego wniosku EIO powiadomi odpowiednie Społeczne Centrum Rozwiązywania Sporów (CDRC) na piśmie o moim wniosku o mediacje. EIO jednocześnie wyśle koordynatorowi usług oraz mnie kopię powiadomienia. Po otrzymaniu wniosku CDRC skontaktuje się ze mną oraz EIO w celu omówienia procesu mediacji.

Najlepiej kontaktować się ze mną o następującej porze: (podać dni i godziny).

Z poważaniem

(Podpis)
(Podać imię i nazwisko)
(Ulica/skrytka pocztowa)
(Miasto/Stan/Kod pocztowy)
(Okręg)
(Kierunkowy/Numer telefonu)

Jak poprosić o przesłuchanie

(Umieścić datę)

Director, Bureau of Early Intervention
NYS Department of Health
Corning Tower Building
Room 287 Empire State Plaza
Albany, New York 12237-0660

Szanowny Panie/Szanowna Pani!

Po podzieleniu się moimi obawami z koordynatorem usług oraz przedstawicielem okręg ds. wczesnej interwencji nie byliśmy w stanie dojść do porozumienia co do świadczenia usług wczesnej interwencji dla mojego dziecka. W związku z tym pragnę złożyć prośbę o **przesłuchanie** dla mojego dziecka (podać imię i nazwisko dziecka) w odniesieniu do świadczenia usług wczesnej interwencji.

Nie możemy zgodzić się w następujących kwestiach:
(Proszę zaznaczyć wszystkie punkty, które mają zastosowanie)

- Kwalifikacji mojego dziecka do programu wczesnej interwencji. Rozumiem, że wniosek o przesłuchanie należy złożyć w ciągu sześciu miesięcy od uznania, że moje dziecko się nie kwalifikuje.
- Zamawianej usługi wczesnej interwencji lub oceny dla dziecka oraz rodziny.
- Hrabstwo odmówiło świadczenia usług i oceny dziecka oraz rodziny.
- Zmiana w usługach wczesnej interwencji i ocenach mojego dziecka i rodziny.

(Podać krótki opis)

1. Jakie usługi wczesnej interwencji są aktualnie świadczone dla Twojego dziecka oraz rodziny?
2. Wyjaśnić, w jakim zakresie nie udało się osiągnąć porozumienia.
3. Podać ważne fakty i/lub kopie dokumentów, które mogą mieć duże znaczenie dla sprawy. Jeśli dostępne są osoby, które Twoim zdaniem mogą być świadkami lub mają odpowiednie informacje, prosimy o podanie, kim one są i dlaczego mogą być ważne dla sprawy.
4. Podzielić się proponowanymi rozwiązaniami.

Rozumiem, że ktoś z Wydziału Zdrowia stanu Nowy Jork skontaktuje się ze mną po otrzymaniu tego listu.

Najlepiej kontaktować się ze mną o następującej porze: (podać dni i godziny).

Z poważaniem

(Podpis)
(Podać imię i nazwisko)
(Ulica/skrytka pocztowa)
(Miasto/Stan/Kod pocztowy)
(Okręg)
(Kierunkowy/Numer telefonu)

Jak złożyć skargę systemową

(Umieścić datę)

Director, Bureau of Early Intervention
NYS Department of Health
Corning Tower Building
Room 287 Empire State Plaza
Albany, New York 12237-0660

Szanowny Panie/Szanowna Pani!

Rozumem, że mogę postarać się w nieformalny sposób rozwiązać moje problemy razem z koordynatorem usług, usługodawcą EI, przedstawicielem okręgu lub stanu; chcę jednak **złożyć formalną skargę systemową**, ponieważ uważam, że usługodawca EI i/lub przedstawiciel okręgu i/lub stanu naruszył przepisy z rozdziału C, tytułu 34 Kodeksu przepisów federalnych lub 10 kodeksu przepisów i regulacji stanu Nowy Jork w paragrafie 69-4 albo Tytułu II-A artykułu 25 prawa zdrowia publicznego.

Przedstawić naruszenia systemowe tego EI:

(Podać krótki opis problemu i dołączyć informacje powiązane ze skargą.
Można również dołączyć dodatkowe dokumenty odnoszące się do skargi).

Jeśli naruszenie lub naruszenia odnoszą się do konkretnego dziecka:

(Podać imię i nazwisko/datę urodzenia/adres/okręg zamieszkania dziecka).
(Podać imiona i nazwiska usługodawców EI, koordynatora usług oraz nazwę agencji EI obsługującej dziecko).
(Wpisać proponowane rozwiązanie lub wyniki naruszenia).

Rozumiem, że:

- Wydział Zdrowia stanu Nowy Jork (Wydział) może sprawdzić wymienione naruszenie tylko pod warunkiem, że miało miejsce w ciągu roku przed otrzymaniem tego listu;
- jeśli otrzymana zostanie skarga systemowa, będąca przedmiotem przesłuchania lub mediacji, Wydział musi uchylić wszelkie części skargi systemowej, do których się ona odnosi;
- jeśli pojawi się problem, który już wcześniej rozwiązano w drodze mediacji lub przesłuchania, obejmujący te same strony, decyzja z mediacji lub bezstronnego przesłuchania będzie honorowana;
- moja skarga systemowa zostanie sprawdzona w ciągu 60 dni od otrzymania i mogę być w związku z nią przesłuchany(-a), a następnie otrzymam pisemną odpowiedź;
- ramy czasowe mogą być wydłużone, jeśli pojawią się wyjątkowe okoliczności odnoszące się do skargi systemowej lub stron zaangażowanych w mediację; oraz

• **jednocześnie wysyłam skargę systemową do Wydziału, w związku z czym jest wymagane, aby:**

– **przekazać kopię skargi systemowej do:**

- koordynatora usług dla mojego dziecka, jeśli skarga systemowa odnosi się do konkretnego dziecka;
- przedstawiciela usług wczesnej interwencji okręgu lub kierownika usług wczesnej interwencji; oraz
- wszelkich usługodawców EI, których dotyczy skarga systemowa; lub

– **mogę zawnieść do Wydziału o przekazanie skargi systemowej do organów wymienionych powyżej zamiast samodzielnego przekazywania skargi.**

Najlepiej kontaktować się ze mną o następującej porze: (podać dni i godziny).

Z poważaniem
(Podpis)
(Podać imię i nazwisko)
(Ulica/skrytka pocztowa)
(Miasto/Stan/Kod pocztowy)
(Okręg)
(Kierunkowy/Numer telefonu)

Uwagi



Uwagi





Program wczesnej interwencji stanu Nowy Jork nie wprowadza podziałów w zapisach lub dostępie do programu pod kątem dostępności, leczenia lub zatrudnienia oraz podejmowania działań.

Jeśli czujesz się dyskryminowany(-a) pod względem zapisu lub dostępu do programu bądź leczenia lub zatrudnienia w ramach programu wczesnej interwencji stanu Nowy Jork, możesz oprócz korzystania z innych środków zaradczych skontaktować się z: Bureau of Early Intervention, New York State Department of Health, Empire State Plaza, Corning Tower, Room 287, Albany, NY 12237-0660.

Obserwuj nas w następujących portalach:

health.ny.gov/wic
facebook.com/nysdoh
twitter.com/healthnygov
youtube.com/nysdoh



**Department
of Health**