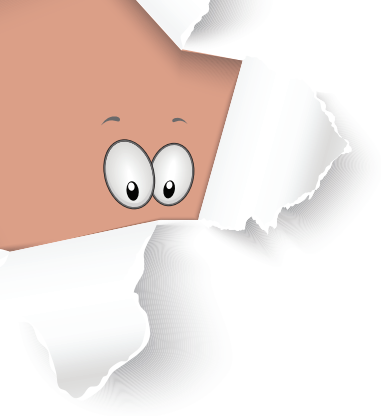


A graphic element consisting of a piece of white paper that has been torn at its edges. The paper is curled upwards, revealing a smooth, brownish-orange surface underneath. The word "Lea." is printed in a clean, white, sans-serif font in the center of the brown surface. The entire graphic is set against a light gray background with a subtle shadow beneath it.

Lea.

Información importante para usted.



¿Por qué recibo esto?

A una persona con la que usted tuvo contacto sexual se le ha diagnosticado tricomoniasis (tric). Esa persona está preocupada por su salud y le dijo a un proveedor de atención de salud que podría haber expuesto a alguien más a la tricomoniasis. Usted está recibiendo este material educativo para asegurarnos de que está informado sobre su posible exposición y para que tenga información para cuidar su salud.

Tratamiento acelerado para la pareja*

La terapia de pareja acelerada (Expedited Partner Therapy, EPT) es una práctica mediante la que un proveedor de atención médica puede recetar determinados antibióticos (medicamentos) a las parejas sexuales de una persona con una infección de transmisión sexual (ITS), incluyendo la tricomoniasis (tric), sin una evaluación médica o una evaluación clínica previa de las parejas.

*La terapia acelerada para la pareja también se conoce como Tratamiento acelerado para la pareja.

¿Qué es el EPT?

El EPT permite a los proveedores de atención de salud recetar medicamentos a las personas que pueden haber estado expuestas a la tric. El EPT se le dará como:

- una receta médica que puede surtir en cualquier farmacia;
- un medicamento entregado en persona, donde su pareja sexual le entrega la dosis completa del medicamento.

Si tiene una receta médica y no tiene seguro médico o no puede pagar el medicamento, llame al departamento de salud local https://www.health.ny.gov/contact/contact_information/ para consultar si puede recibir tratamiento gratis o de bajo costo. También podría calificar para participar en uno de los programas de seguro médico del Estado de Nueva York (<https://nystateofhealth.ny.gov>).

¿Cómo uso el EPT?

¡El EPT es sencillo!

Simplemente siga los siguientes pasos:

1. Lea esta información para aprender sobre la EPT, la tric y el medicamento que se usa para tratarla. Preste mucha atención a la información sobre el medicamento. Asegúrese de que pueda tomarlo sin riesgo. Para obtener más información sobre la tric, visite: <https://www.health.ny.gov/publications/3839.pdf>

2. El medicamento que se le dio específicamente a usted trata la tric. Debe comunicarse con su proveedor de atención de salud o con el departamento de salud local para hacerse la prueba de detección de otras ITS, incluido el VIH.
3. Si tiene una receta médica, vaya a una farmacia local y surta la receta médica.
4. Una vez que tenga el medicamento, siga los pasos que aparecen en la información provista. Si tiene alguna pregunta, hable con un farmacéutico o un proveedor de atención de salud.
5. Haga un seguimiento con su proveedor de atención de salud o con clínicas de bienestar sexual en tres meses para asegurarse de no tener tric. Hágase la prueba de detección de otras ITS, incluido el VIH.
6. Si tiene otras parejas sexuales que piensa que podrían haber estado expuestas a la tric, comuníquese con su proveedor de atención de salud local o con clínicas de bienestar sexual y pregunte por los servicios para parejas, una manera de informar a sus parejas sexuales de una posible exposición a una ITS o al VIH.

Si cree que podría estar embarazada, hágase una prueba de embarazo antes de comenzar cualquier tratamiento, ya que puede que no sea seguro tomar determinados medicamentos durante el embarazo.

Si está embarazada, consulte con un proveedor de atención de salud para que le haga un examen y pruebas de detección de ITS que pueden afectar al embarazo y al parto.

¿Qué es la tric?

La tric es una ITS causada por una bacteria que puede contraer mediante el sexo oral, vaginal o anal.

Cualquier persona que tenga relaciones sexuales puede contraer tric.

Algunas personas son más propensas a contraerla y presentan las siguientes características:

- Tienen entre 15 y 24 años.
- Tienen parejas sexuales nuevas o varias parejas sexuales.
- No usan correctamente un condón de látex o de poliuretano ni una barrera bucal cada vez que tienen relaciones sexuales.

La tric puede infectar los genitales (pene o vagina). Esta enfermedad se transmite a través de las relaciones sexuales con alguien que tiene tric sin el uso correcto de un condón ni una barrera bucal.

¿Cómo sé si tengo tric?

Hay muchas señales/síntomas de la tric; sin embargo, algunas personas no experimentan ningún síntoma. Aun así, quienes no tienen síntomas pueden contagiar la infección a otras parejas sexuales.

Si tiene síntomas, estos suelen comenzar entre 5 y 28 días después de tener relaciones sexuales con alguien que tiene tric. A veces, los síntomas aparecen más tarde.

Los síntomas pueden ser los siguientes:

- Picazón o irritación dentro del pene.
- Ardor después de orinar o eyacular.
- Secreción del pene.
- Picazón, ardor, enrojecimiento o dolor en los genitales.

- Molestia al orinar.
- Un cambio en el flujo vaginal (es decir, flujo líquido o más cantidad) que puede ser transparente, blanco, amarillento o verdoso con un olor inusual a pescado.

Si aparecen síntomas de una infección más grave (como dolor abdominal, pélvico, de los testículos, fiebre, náuseas o vómito) debe buscar atención médica lo antes posible.

¿Se puede curar la tric?

Sí. El medicamento que ha recibido cura la tric en la mayoría de los casos. Para obtener más información, lea la “Sección del medicamento”.

Si la tric no se trata a tiempo, puede agravarse. La infección puede causar inflamación genital, partos prematuros y pesos bajos en el nacimiento.

¿Cómo puedo protegerme?

Aun si ya tuvo tric, puede contagiarse de nuevo. El cuerpo no se vuelve inmune a la infección.

Prevenir las ITS es una parte importante de su salud sexual. Hay algunas actividades que puede hacer para protegerse de contraer tric u otras ITS y el VIH.

HÁGASE LA PRUEBA. Hágase la prueba de detección de otras ITS.

Llame a al Departamento de Salud local o a su proveedor de atención de salud para saber cómo hacerse la prueba de detección de otras ITS, incluido

el VIH, y cómo informar a sus parejas sexuales de una posible exposición a una ITS mediante los servicios para parejas.

Prueba de detección en 3 partes: debe hacerse la prueba de detección en cada parte del cuerpo donde tenga relaciones sexuales. Determinadas ITS, como la gonorrea y la clamidia, pueden infectar los genitales, la garganta y el recto. Hacerse la prueba de detección solo en los genitales puede no detectar una infección que tenga en otra parte.

TOME. Tome el medicamento.

El medicamento que se le recetó o que recibió es una sola dosis de metronidazol, O BIEN, de tinidazol. Es importante tomar el medicamento según se le indique. Si la tric no se trata, puede causar riesgos de salud graves, incluida la inflamación de los genitales, partos prematuros y bajo peso al nacer.

ESPERE. Espere para tener relaciones sexuales.

Después de que usted y su(s) pareja(s) haya(n) tomado el medicamento, espere al menos 10 días antes de tener relaciones sexuales. Esto da tiempo a que el medicamento surta efecto. Si tiene relaciones sexuales demasiado pronto, usted o su(s) pareja(s) puede(n) contraer la infección de nuevo. Hable de los riesgos y de la prevención de las ITS con la(s) pareja(s) nueva(s) ANTES de tener relaciones sexuales.

USE. Use un condón o una barrera bucal cada vez que tenga sexo oral, anal o vaginal.

Cuando se usan correctamente, los condones de látex o de poliuretano y las barreras bucales pueden reducir en gran manera el riesgo de contraer una ITS, incluida

la tric. Si usted es una persona que vive con VIH, o es posible que haya estado expuesto al VIH, debe comunicarse con su proveedor de atención de salud para que le haga un examen completo, incluida una prueba de detección de ITS y del VIH.

Hágase un control a los 3 meses para asegurarse de que no tenga tric, o antes, si los síntomas aparecen o reaparecen después de tomar el medicamento.

Sección de medicamentos

Lea todas las instrucciones del medicamento antes de tomarlo.

Metronidazol O tinidazol:

- NO lo tome si es alérgico a alguno de estos medicamentos o si ha tenido un sarpullido, problemas respiratorios u otras reacciones alérgicas al metronidazol, al tinidazol o a otros medicamentos. Llame a su proveedor de atención de salud para saber qué medicamento es seguro para usted.
- NO tome tinidazol si está embarazada. Llame a su proveedor de atención de salud para saber qué medicamento es seguro para usted y para su bebé.
- NO lo tome si tiene una enfermedad grave de largo plazo, como una enfermedad de los riñones, del corazón o del hígado. Llame a su proveedor de atención de salud para saber qué medicamento es seguro para usted.
- NO lo tome si actualmente está tomando otro medicamento con receta médica, incluido un medicamento para la diabetes. Llame a su proveedor de atención de salud para saber qué medicamento es seguro para usted.

- NO lo tome si tiene dolor en la parte baja del abdomen, dolor durante las relaciones sexuales, vómito, fiebre o si tiene dolor o hinchazón en los testículos (las bolas). En su lugar, consulte con un proveedor de atención de salud.
- NO beba alcohol mientras tome el medicamento ni durante, al menos, 3 días después de terminarlo; de lo contrario, puede enfermar gravemente.

El metronidazol y el tinidazol son antibióticos. Al igual que otros medicamentos, algunas personas tienen efectos secundarios. Los efectos secundarios pueden incluir diarrea, malestar estomacal, dolor estomacal, estreñimiento, dolor de cabeza, cansancio o mareo, sarpullido, y picazón o flujo vaginal. Si tiene alguno de estos efectos secundarios y no desaparecen por sí solos en unos días, hable con su proveedor de atención de salud.

Si vomita (devuelve) dentro de las 24 horas posteriores a la toma del medicamento, llame a su proveedor de atención de salud. Es posible que el medicamento haya sido expulsado y no se pueda tratar la infección.

Obtenga ayuda médica de emergencia (llame al 911) si tiene alguna señal de una reacción alérgica:

- urticaria (ronchas pequeñas en el cuerpo);
- dificultad para respirar;
- inflamación en la cara, los labios, la lengua o la garganta.

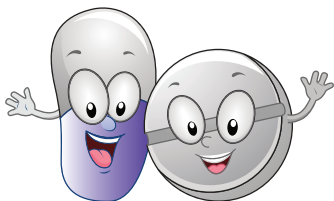
Llame a su proveedor de atención de salud o a su farmacéutico si tiene alguna pregunta sobre el medicamento.

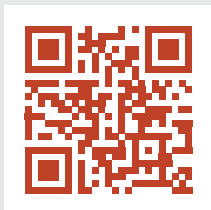
Para obtener más información sobre las ITS o para encontrar una clínica local para hacerse la prueba de detección o recibir tratamiento, visite:

www.health.ny.gov/STD

Para conocer más lugares donde hacerse la prueba de detección de ITS, visite:

<https://gettested.cdc.gov>





health.ny.gov/EPTpublications



Department
of Health

21287 (Spanish) 1/24