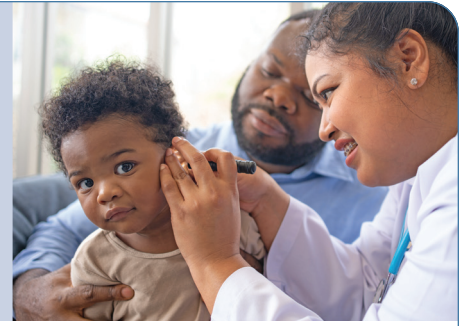


Tibebe w la Bezwen yon Tès Dyagnostik Oditif



Tibebe w la gen yon randevou pou yon tès dyagnostik oditif:

Non Tibebe w la _____
Non Odyolojis la _____
Nimewo Telefòn Odyolojis la _____
Imèl Odyolojis la _____
Dat Randevou a _____
Lè Randevou a _____

Si w vle repwograme randevou a, tanpri rele odyolojis la – yon espesyalis swen pou odisyon. Tibebe w la ta dwe fè tès sa a avan li gen laj 3 mwa.

Pwochen Etap yo

- Vini avèk tibebe w la nan randevou ki make pi ba a.
- Pandan tès oditif la, yon odyolojis ap itilize zouti pou teste odisyon tibebe w la. Tès la p ap fè tibebe w la mal.
- Pi bonè pèt oditif la idantifye, pi bonè tibebe w la ap ka resevwa sèvis pou aprann konpetans nan kominikasyon tankou lapawòl ak lang.

Poukisa Kominikasyon Enpòtan?

- Li pi bon pou tibebe w la kapab kominike pi bonè ke posib. Tès la ap idantifye ki tip pèt oditif pitit ou a genyen e nan ki nivo li ye.
- Si tibebe w la gen pèt oditif, tès dyagnostik la ap ede ou menm ak odyolojis oswa pwofesyonèl swen sante tibebe w la chwazi yon mwayen pou tibebe w la ka kominike. Pi bon fason pou tibebe w la kominike se atravè metòd ki fè plis sans pou tibebe w la ak pou fanmi w. Pi bon chwa pou pitit ou a kominike ka petèt atravè langaj siy, lapawòl, oswa toude.
- Paran ak moun k ap bay swen yo se moun ki pi enpòtan nan ede yon tibebe aprann kominike.
- Kominikasyon an dwe fèt nan de sans: oumenm nan direksyon tibebe w la epi tibebe w la nan direksyon oumenm.
- Depi nan nesans, tibebe w la kòmanse devlope kapasite pou langaj. Langaj se kle pou tout aprantisaj, e odisyon enpòtan anpil pou aprantisaj.

Kisa Pèt Odisyon ye?

- Pèt odisyon se nenpòt kondisyon ki anpeche tibebe w la rekonèt son. Li kapab:
 - > Pèmanan oswa tanporè
 - > Lejè, modere, grav, oswa pwofon
- Si tès dyagnostik la konfime tibebe w la gen yon pèt odisyon, l ap di pwofesyonèl swen sante oswa odyolojis tibebe w la tou ki tip ak ki nivo pèt odisyon an.



Pou plis enfòmasyon: health.ny.gov/EHDI



Department
of Health